

szfpga
简单、快速、永存

www.szfpga.com

ABlaster II 用于 Intel FPGA 高速编程设备



文档版本号	更新内容
V1.0	2021年6月5日创建

技术支持与反馈

深圳市飞录科技有限公司提供全方位技术支持，在使用过程中如有任何疑问或建议，

可直接与公司联系：

网址：www.szfpga.com

E-mail: support@szfpga.com

目录表

1. 准备 ABlaster II 设备	
1.1 支持的器件和操作系统	4
1.2 软件需求和支持	5
1.3 连接 ABlaster II	6
1.4 安装 ABlaster II Windows 7/8/10 驱动.....	7
1.5 在 linux 安装 ABlaster II	7
1.6 在 Windows XP 系统安装 ABlaster II.....	8
1.7 建立 ABlaster II	9
2. 设定 ABlaster II	
2.1 电压需求	10
2.2 连接插头	10
2.3 10PIN 的母头信号定义和编程模式.....	11
2.4 PCB 设计接头	11
2.5 时序图	13
2.6 改变 TCK 的时钟	14
3. 包装订货信息	
3.1 产品包装	15
3.2 订货信息	15

1. 准备 ABlaster II 设备

ABlaster II 是用于计算机对接 Intel FPGA/CPLD 的编程烧录仿真设备。该下载器通过电脑发送数据到 FPGA 上，通过 10P 的转接头对接 FPGA 或者 CPLD 主板。

ABlaster II 能以下的特点。

- Intel FPGA 调试设备和转换系统数据指令。
- 高速模式，最大 24MHz，比 USB Blaster 快 8 倍速度。
- 可以用于下载生产文件，高速编程配置的 Flash。
- AES 数据加密和 FUSE 编程。
- 高阻态模式，插拔主板能保护芯片。
- 设备低功耗，不发热掉线。

1.1 支持的器件和操作系统

支持下载配置数据如下芯片：

- Stratix 系列芯片如 Stratix 10、Stratix V、Stratix IV
- Agilex 系列芯片如 Agilex F、Agilex I、Agilex M
- Arria 系列芯片如 Arria 10、Arria V、Arria II、Arria Gx
- Cyclone 系列芯片如 Cyclone V、Cyclone IV、Cyclone III、Cyclone II、Cyclone。
- MAX 系列芯片如 MAX3000、MAX7000A/B/S、MAX9000、MAX II、MAXV MAX10。

芯片系列指的是一个系列的名称。比如 Cyclone 系列，有分支组芯片 Cyclone，Cyclone II，Cyclone III，Cyclone IV，Cyclone V，Cyclone 10，其中每个组芯片又可以分支具体封装具体速度的芯片。比如 Cyclone IV，可以分支 EPC4E22C8 或者 EPC10E22C8，EPC10F23C8，具体看芯片相关 Family Datasheet 手册参考。

可以支持内嵌系统编程芯片如下：

- EPC4,EPC8,EPC16 增强型配置芯片
- EPCS1, EPCS4,EPCS16,EPCS64, EPCS/Q128.EPCQ256,EPCQ-L 和 EPCQL512、EPCQL1024 系列配制芯片。

该设备支持目标系统如下：

- 3.3V LVTTTL/LVCMOS，1.8 LVCMOS。
- IO 电压范围是 1.5V-3.3V

1.2 软件需求和支持

- Windows 7/8/10(32 位、64 位)
- Windows XP (32 位、64 位)
- Windows Server 2008 R2(64 位)
- Linux 平台如 Red Hat Enterprise 5

要求 Quartus Prime 软件版本 14.0 或者更新的版本来配置设备。
如果要用 Quartus Prime 13.1 的版本，请安装补丁来全面使用该设备。

该设备支持的工具有如下：

- Quartus Prime Programmer(包括单独编程版本 stand-alone)
- Quartus Prime SignalTap II logic Analyzer(包括单独版本 stand-alone)
- JTAG 和 Debug 调试工具 JTAG-Server。如下

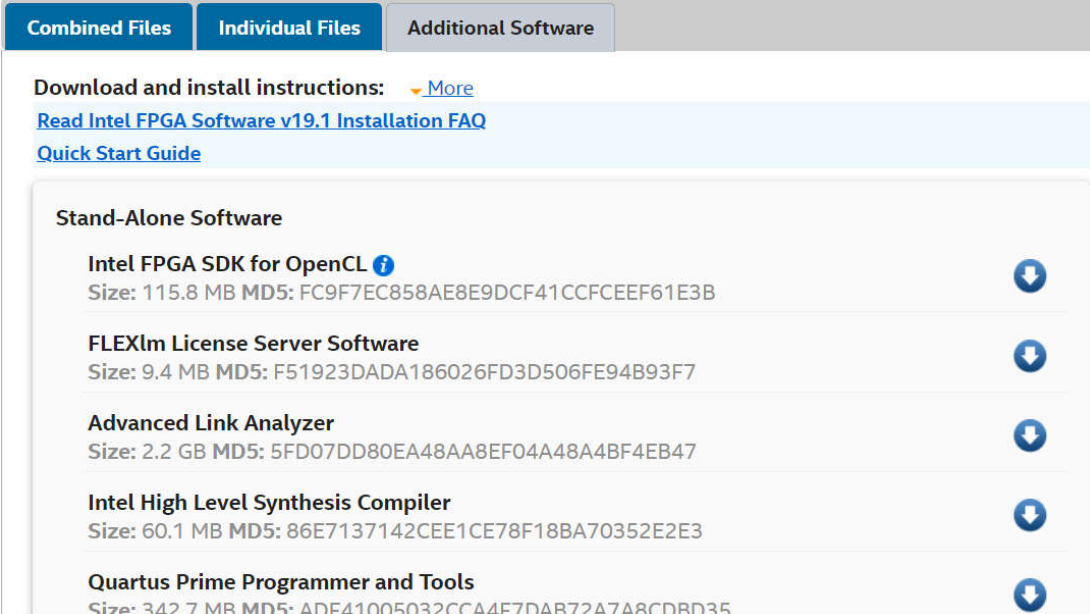
---System Console

--- Nios II debugger

--- ARM DS-5 debugger

开发软件 Quartus 下载地址 <https://fpgasoftware.intel.com/19.1/?edition=standard>

对于单独的烧录软件，选择 Additional Software 选项卡，选择 Quartus Prime Programmer and Tools。



The screenshot shows the 'Additional Software' tab selected in the Intel FPGA Software v19.1 download interface. Below the navigation tabs, there are links for 'Download and install instructions', 'Read Intel FPGA Software v19.1 Installation FAQ', and 'Quick Start Guide'. A section titled 'Stand-Alone Software' lists five items, each with a size, MD5 hash, and a download icon:

Software Name	Size	MD5	Action
Intel FPGA SDK for OpenCL	115.8 MB	FC9F7EC858AE8E9DCF41CCFCEEF61E3B	Download
FLEXlm License Server Software	9.4 MB	F51923DADA186026FD3D506FE94B93F7	Download
Advanced Link Analyzer	2.2 GB	5FD07DD80EA48AA8EF04A48A4BF4EB47	Download
Intel High Level Synthesis Compiler	60.1 MB	86E7137142CEE1CE78F18BA70352E2E3	Download
Quartus Prime Programmer and Tools	342.7 MB	ADF41005032CCA4F7DAB72A7A8CDBD35	Download

注意：需要注册个人账户才能下载。

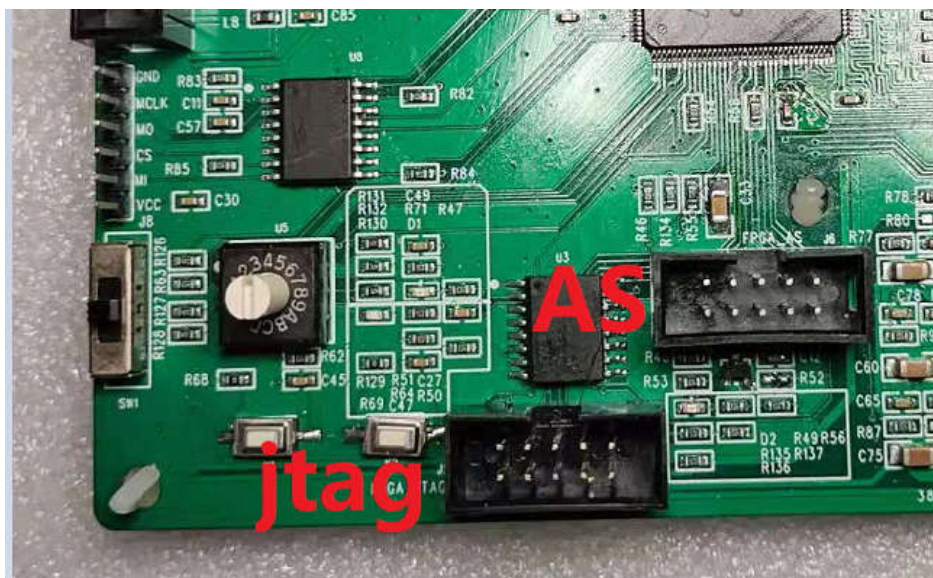
1.3 连接 ABlaster II

- A) 端口目标主板的电源。
- B) 连接 ABlaster II，通过 USB 连接电脑。
- C) 通过 2*5 10P 的转接头对接目标主板。
- D) 启动目标主板的电源。

基本上 FPGA 由于断电不能保存，所以需要额外的配置 Flash 保存数据。图 1 所示，就是 FPGA 有 2 个 2X5 2.54mm 简易牛角接口，一个是 JTAG 口，另外一个 AS 接口。

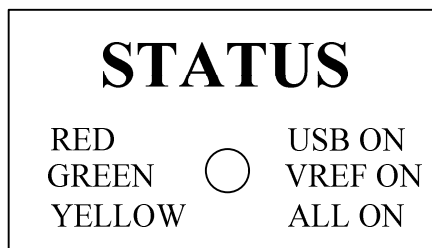
JTAG 口，用调试命令，内部波形，烧录 CPLD，间接烧录 Flash。而 AS 接口是用于配置 Flash 单独烧录，相比 JTAG 间接烧录，优势在于可以回读外部 Flash 内容。

图 1 FPGA 基本接口模型。



侧面测试指示灯，指示电源供电，目标板供电情况。

图 2 侧面指示灯定义



当红色灯亮是，● USB 连接到电脑上。

当黄色灯亮时，● 目标板 VREF 电源和 USB 电源已经连接好。

1.4 安装 ABlaster II Windows 7/8/10 驱动

首先要确认，要用管理员身份登录，来安装驱动。

ABlaster ii 设备驱动是包含在 Quartus Prime 软件安装文件中。在你安装，查看驱动的位置一般都在 :(\quartus 安装目录)\drivers\usb-ABlaster-ii

1) 第一步，通过 USB 连接好 ABlaster II。

当第一次插入设备，系统可能回弹出，“设备驱动未成功安装”

2) 打开设备管理器，找到其他的设备栏目中，展开目录，USB-ABlaster II 黄色感叹号。



需要安装两个设备的驱动，一个 JTAG interface，另外一个 System Console interface。

3) 右键选择菜单，选择“更新驱动软件”，然后更新驱动软件-USB ABlaster II 对话框显示

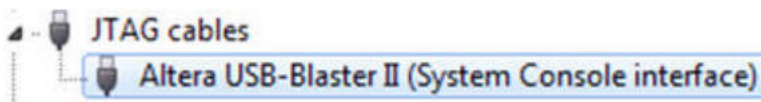
4) 选择“从我的计算机选择驱动”，继续

5) 从“浏览”，找到目录文件 :(\quartus 安装目录)\drivers\usb-ABlaster-ii。选择“确认”

6) 点击“下一步”安装驱动

7) 当被问是否选择安装，点击“安装”

安装完成，会显示如下设备



8) 然后安装另外一个设备，回到第二步，重复过程安装另一个驱动。

全部安装完成，可以看到设备管理器增加一个“USB -ABlaster II(JTAG interface)”在 JTAG cables 栏目下。

1.5 在 linux 安装 ABlaster II

对于 linux，支持 ABlaster II 在 Red Hat Enterprise 5, 6 和 7 版本。

为了能操作设备，Quartus Prime 软件使用内建 Red Hat USB 驱动，USB 文件系统(usbfs)。默认模式下，只有 root 用户才允许使用 usbfs。必须用系统管理权限来配置下载驱动。

1) 创建一个文件，文件名是 /etc/udev/rules.d/51-usb1alster.rules, 并且如下代码：

(该.rules 因为之前安装 USB ABlaster，文件可能存在)

如 Red Hat Enterprise 5 或者更高的版本

```
# Intel FPGA Download Cable II
SUBSYSTEMS=="usb", ATTRS{idVendor}=="09fb", ATTRS{idProduct}=="6010", MODE="0666"
SUBSYSTEMS=="usb", ATTRS{idVendor}=="09fb", ATTRS{idProduct}=="6810", MODE="0666"
```

注意：必须是三行内容，第一行是注解，第二三行是总线模式。不要增加额外的信息。
2) 在 Quartus Prime 软件，设定 ABlaster II 设备，详见“设定 ABlaster II 设备”

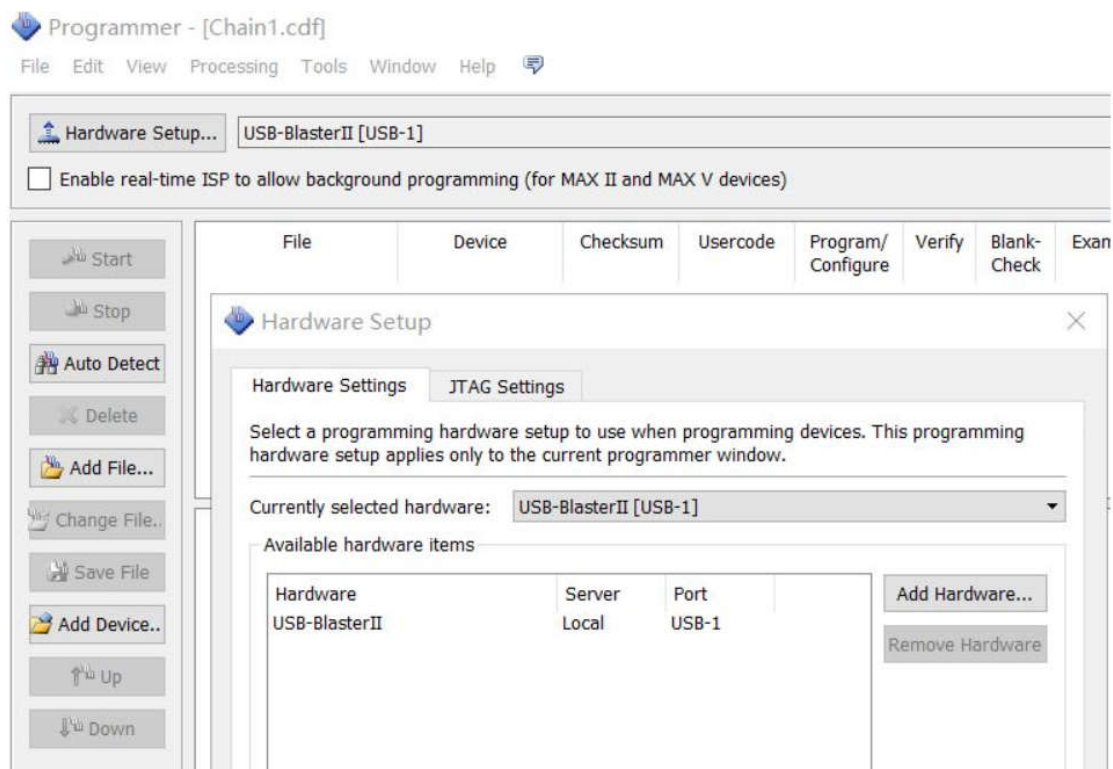
1.6 在 Windows XP 系统安装 ABlaster II

要求用管理员账户来安装驱动。ABlaster ii 设备驱动是包含在 Quartus Prime 软件安装文件中。在你安装，查看驱动的位置一般都在 :\\(quartus 安装目)\\drivers\\usb-Blaster-ii

1.7 建立 ABlaster II

- 1) 启动 **Quartus Prime** 软件
- 2) 在工具栏, 选择 **Programmer**
- 3) 点击 **Hardware Setup**
- 4) 点击 **Hardware Settings** 选项
- 5) 从 **Currently selected hardware** 列表中, 选择 **USB-Blaster II**
- 6) 选择 **Close** 关闭
- 7) 在 **MODE** 列表中, 选择选定的编程模式

MODE(模式)	模式描述
JTAG 模式	用 Quartus Prime 软件, 通过 JTAG 接口编程或者配置全部的芯片
In-Socket 编程	不支持
Passive Serial Programming	配置增强型的配置芯片 EPC 和串行芯片 EPCS/EPCQ/EPCQL
Active Serial Programming	配置单个 EPCS1,EPCS4, EPCS16,EPCS64, EPCS/Q128,EPCQ256, EPCQ-1,EPCQ512,EPCQ1024 芯片 EPCQL256,EPCQL512,EPCQL1024



2. 设定 ABlaster II 设备

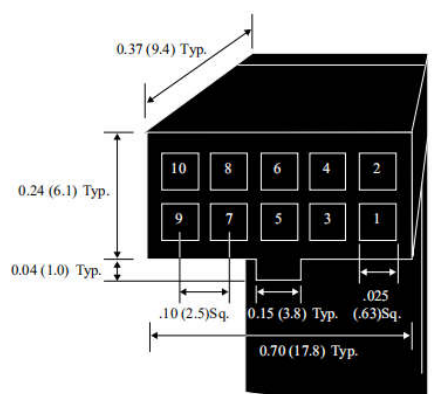
2.1 电压需求

ABlaster II 的 VCC 引脚必须要连接特定电压。确保目标板和 ABlaster II 的 VCC 是一样的。

芯片家族	ABlaster II VCC 需求
Arria GX	V _{CCSEL}
Arria II GX	BANK 8C 的 V _{CCPD} 或者 V _{CCIO}
Arria V	BANK 3A 的 V _{CCPD}
Arria 10	V _{CCPGM} 或者 V _{CCIO}
Cyclone III	V _{CCA} 或者 V _{CCIO}
Cyclone IV	GX 的 BANK 9 的 V _{CCIO} . E 系列 BANK 1 的 V _{CCIO}
Cyclone V	BANK 3A 的 V _{CCPD}
EPC4, EPC8, EPC16	3.3V
EPCS1, EPCS4, EPCS16, EPCS64, EPCS128	3.3V
EPCS/Q16, EPCS/Q64, EPCS/Q128, EPCQ256, EPCQ512	3.3V
EPCQ-L	1.8V
MAX II, MAX V	BANK 1 V _{CCIO}
MAX 10	V _{CCIO}
Stratix II, Stratix II GX	V _{CCSEL}
Stratix III, Stratix IV	V _{CCPD} 或者 V _{CCPGM}
Stratix V	BANK 3A 的 V _{CCPD}

2.2 连接插头

如下图，接头的描述，2.54mm 2X5P 带鼻排母。



2.3 10PIN 的母头信号定义和编程模式

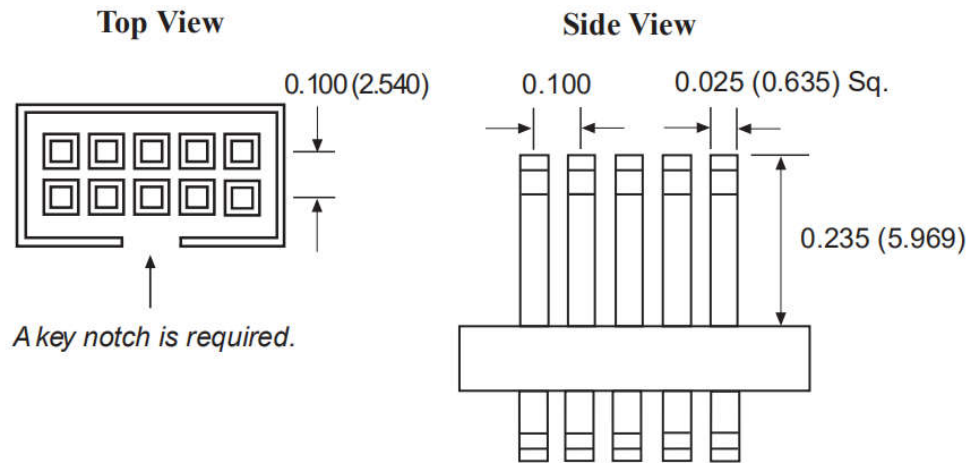
PIN	AS(Active Serial) 模式		PS(Passive Serial) 模式		JTAG 模式	
	信号名称	描述	信号名称	描述	信号名称	描述
1	DCLK	配置时钟	DCLK	配置时钟	TCK	测试时钟
2	GND	信号地	GND	信号地	GND	信号地
3	CONF_DONE	配置完成	CONF_DONE	配置完成	TDO	测试数据输出
4	VCC	目标供电	VCC	目标供电	VCC	目标供电
5	nCONFIG	控制配置	nCONFIG	控制配置	nCONFIG	控制配置
6	nCE	芯片选能	-	无	PROC_RST	ARM 处理器复位
7	DATAOUT	AS 数据输出	nSTATUS	配置状态	-	-
8	nCS	串行配置芯片选能	nCS	串行配置芯片选能	-	-
9	ASDI	AS 数据输入	DATA0	PS 模式输入	TDI	测试数据输入
10	GND	信号地	GND	信号地	GND	信号地

在 JTAG 模式，6 引脚用于热复位 HPS。由于 PROC_RST 低有效，不是开漏输出，所以建议不要跟 HPS_nRST 信号连接。可以连接外部配置 CPLD 的如 MAX V，然后通过 MAX V 去管理 HPS 端的复位。

2.4 PCB 设计接头

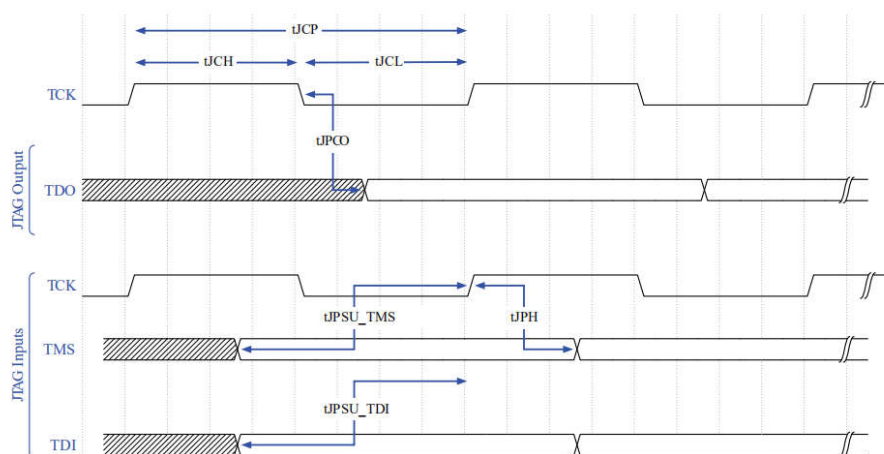
10 PIN 的简易牛角座，来连接 ABlaster ii 的母头连接。

如下图所示，要求带防呆接口设计



建议用通孔排针的连接器，相比表面贴装的要稳定。

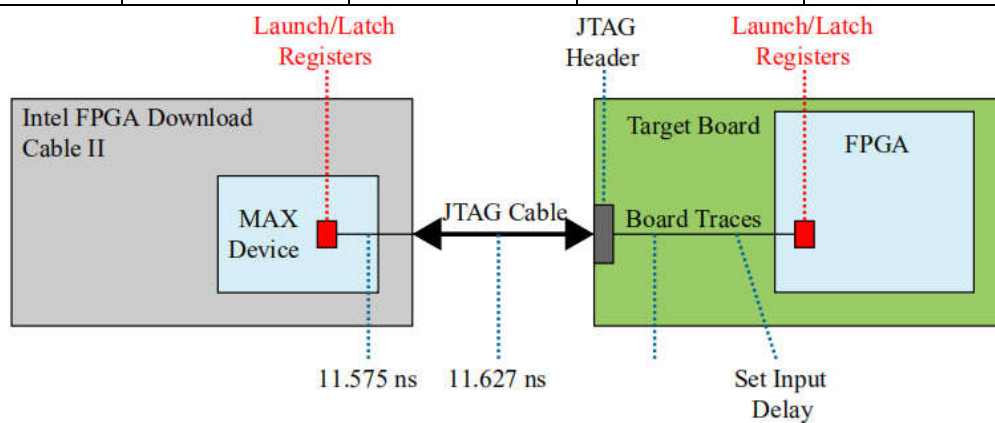
2.5 时序图



BLASET II 为了满足最大性能 24MHz，需要满足以下时序约束条件。时序约束要求考虑线缆和 FPGA 之间的传输长度。如果不满足时序要求，可以改变 TCK 的频率。具体参考命令说明。

JTAG 时序约束

名称	参数	最小	最大	单位
tCP	TCK 时钟周期	41.67	-	ns
tJCH	TCK 时钟高电平	20.83	-	ns
tJCL	TCK 时钟低电平	20.83	-	ns
tJPCO	JTAG 端口时钟到 接头输出	-	5.46(2.5V) 2.66(1.5V)	ns
tJPSU_TDI	JTAG TDI 建立时间	-	24.42	ns
tJPSU_TMS	JTAG TMS 建立时间	-	26.43	ns
tJPH	JTAG 保持时间	-	17.25	ns



如果不满足 24MHz，必须降低时钟在 16-6MHz，下面设定 TCK 在 6MHz 的例子。

```
jtagconfig --setparam 1 JtagClock 6M
```

2.6 改变 TCK 的时钟

ABlaster II 默认 TCK 时钟是 24MHz，然而有些设计不满足时钟 24MHz，需要改变 TCK 的时钟。

1). 在 Quartus Prime "BIN"目录下，:\(quartus 安装目录)\quartus\bin64 ,CMD 切换该目录下。

2). 输入如下的指令：

```
jtagconfig --setparam <cable number> JtagClock <frequency><unit prefix>
```

- <cable number> 是代表下载设备的标号。
- <frequency> 是 TCK 的频率。只能支持以下速率要求
 - 24MHz
 - 16MHz
 - 6MHz
 - 24/n MHz(在 10KHz 和 6MHz, n 是整数)
- <unit prefix> 是频率的单位(例如 MHz 是 M, KHz 是 K)

例子如下：

```
jtagconfig --setparam 1 JtagClock 6M
```

3. 包装订货信息

3.1 产品包装



3.2 订货信息

产品型号
SZFPGA ABlaster II